

ESTIMACIONES AGRÍCOLAS

Informe Semanal

10 de Febrero de 2022



Ministerio de Agricultura,
Ganadería y Pesca
Argentina

INFORME SEMANAL al 10 de Febrero 2022

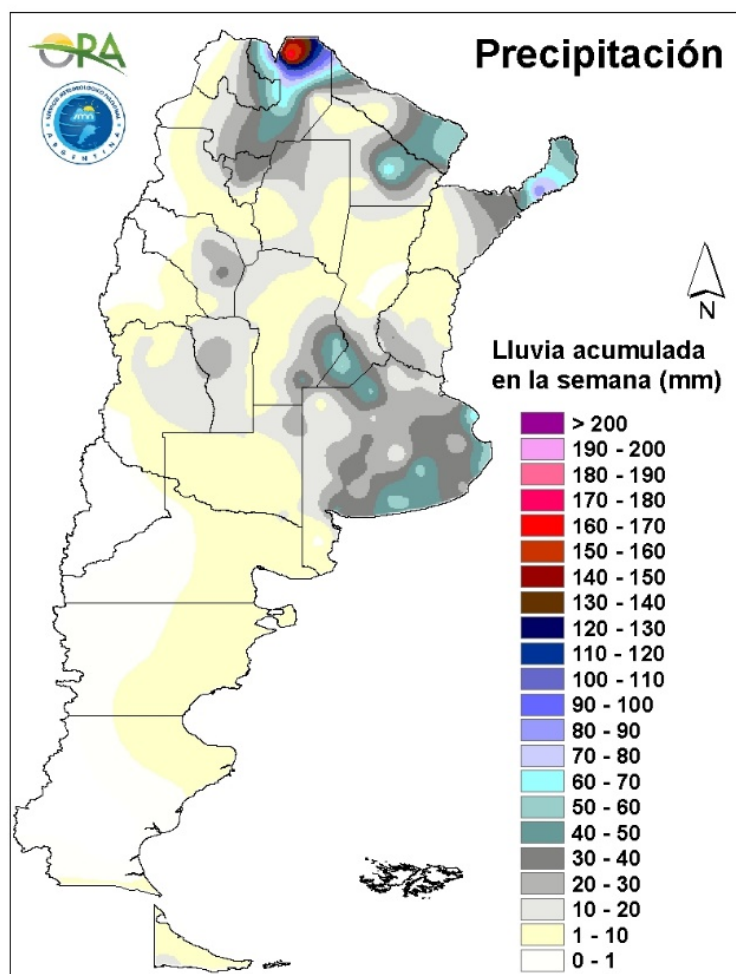
- ✓ Panorama Agroclimático
 - Precipitaciones
 - Temperaturas
 - Estado de las reservas hídricas
- ✓ Evolución de los cultivos al 10/02/2022
 - Cosecha Gruesa, Campaña 21/22 (Algodón, Arroz, Girasol, Maíz, Maní, Poroto, Soja, Sorgo)
- ✓ Mapa de delegaciones
- ✓ Avance de la siembra de maíz 21/22
- ✓ Avance de la siembra de maní 21/22
- ✓ Avance de la siembra de soja 21/22
- ✓ Avance de la siembra de sorgo 21/22
- ✓ Avance de la cosecha de girasol 21/22
- ✓ Área sembrada de Granos y Algodón, 2011/2012 - 2020/2021
- ✓ Volúmenes de producción de Granos y Algodón, 2011/2012 - 2020/2021
- ✓ Producción de cultivos en la República Argentina, 2020/2021
- ✓ Humedad del suelo y aspecto del cultivo (Girasol, Maíz, Soja)

Si desea alguna aclaración respecto a la información presentada en este reporte, puede comunicarse con el 011-4349-2758 o vía e-mail a: direstiagri@magyp.gob.ar

PANORAMA AGROCLIMÁTICO

PRECIPITACIONES

Las precipitaciones más importantes de los últimos siete días se registraron en el NOA, con un máximo local en Tartagal (176mm), seguido por el NEA, donde se destacan Oberá (88mm) y Presidencia de Roque Sáenz Peña (70mm). También se reportaron lluvias significativas en el este y sur de la provincia de Buenos Aires, rondando los 40mm, con máximos puntuales en Punta Indio (69mm), Villa Gesell (55mm) y Tandil (54mm). Milimetrajes similares se registraron en la zona núcleo, donde se destacan Venado Tuerto (61mm), Junín (53mm) y Marcos Juárez (52mm). En Cuyo los acumulados rondaron, en general, los 20mm, mientras que en el resto del país fueron escasos o nulos.

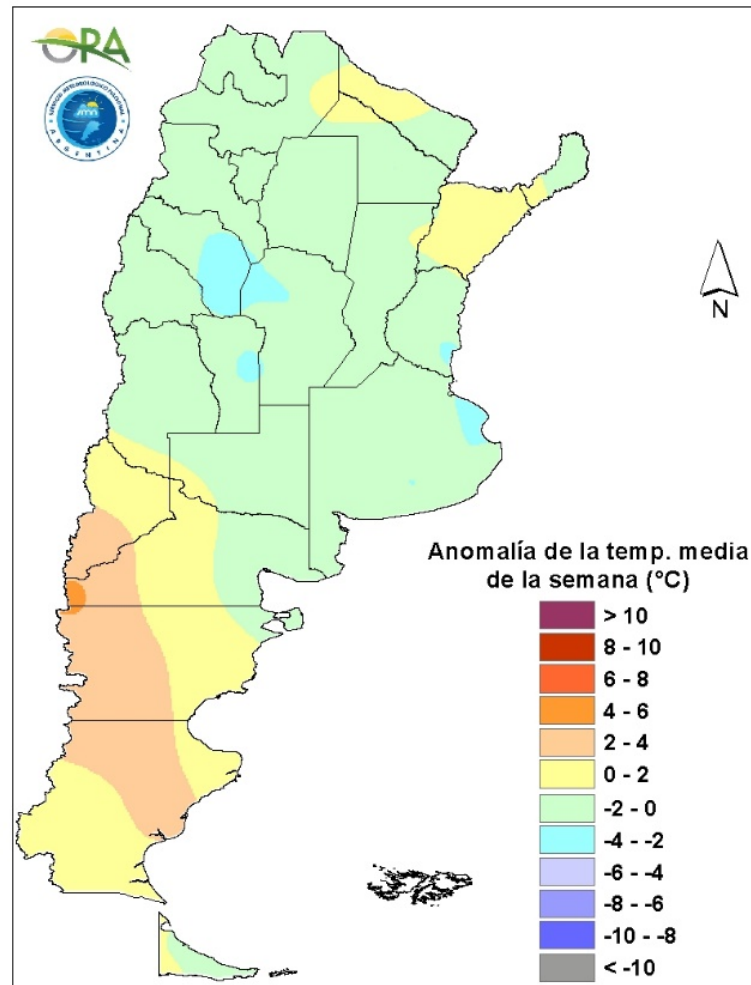


Precipitaciones acumuladas en la semana

No se esperan grandes acumulados esta semana en el país. Para el miércoles se esperan algunas lluvias aisladas en zonas de Cuyo y NOA. Entre jueves y viernes, con el avance del sistema frontal se esperan precipitaciones en Mendoza, San Luis, San Juan, Córdoba, noreste de La Pampa, Buenos Aires, centro y sur de Santa Fe, sur de Entre Ríos y el NOA. Luego a partir del sábado y hasta el lunes podrían darse lluvias aisladas en algunas zonas del NOA y Mendoza. Durante el martes podrían reactivarse algunas lluvias en el este de Mendoza, San Luis, Córdoba, Santiago del Estero y norte de Santa Fe.

TEMPERATURAS

Las temperaturas medias de los últimos siete días se dieron de acuerdo a lo esperado para la época del año en la mayor parte del país, sin anomalías térmicas significativas. Solo fueron algo superiores en Patagonia, particularmente en la región cordillerana, donde las temperaturas rondaron los 4°C por encima de la media. Las máximas superaron los 35°C en el norte patagónico, sectores de Cuyo, NOA y NEA e incluso los 40°C en esta última región, destacándose Las Lomitas (42,2°C) y Resistencia (42°C). No se registraron temperaturas negativas en la semana, reportándose desde Río Grande (1,6°C) la mínima semanal absoluta.

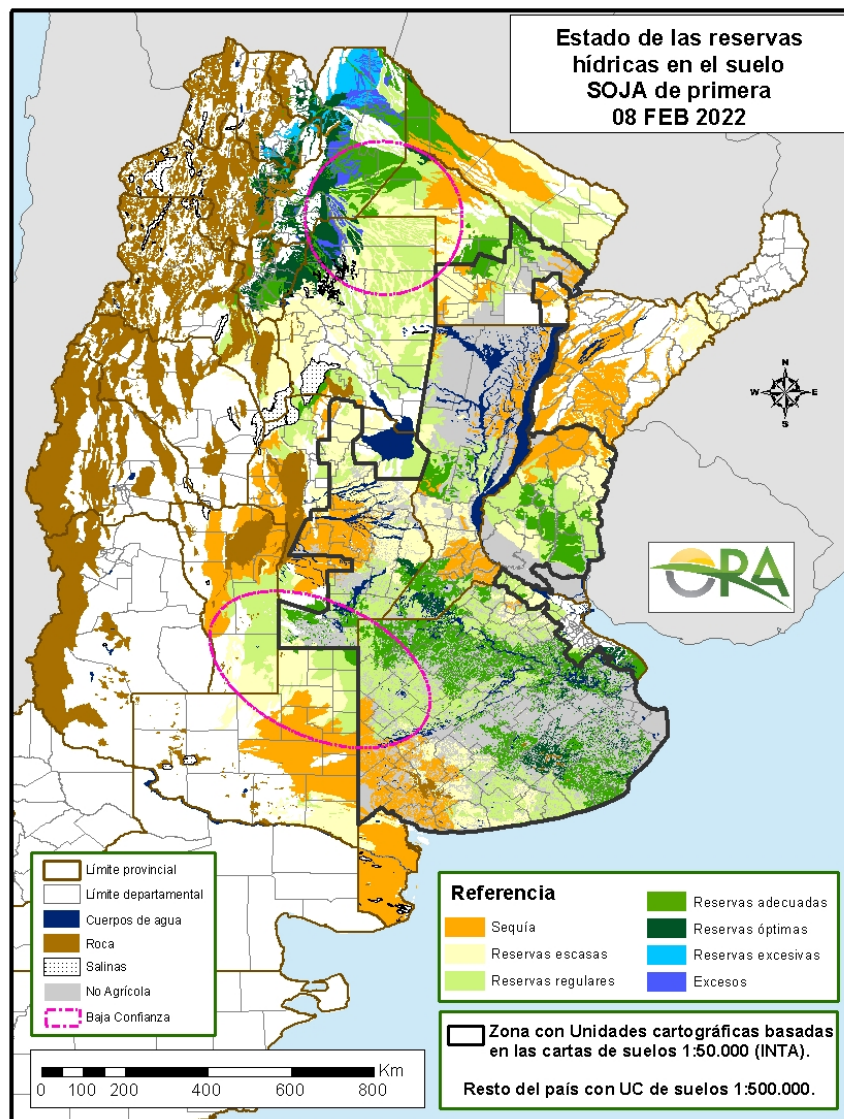


Anomalía de la temperatura media de la semana

Las temperaturas medias de la semana se esperan normales a levemente inferiores a las normales en desde el norte de Patagonia hasta el norte del país, para el resto se esperan temperaturas medias normales a levemente sobre lo normal. Entre miércoles y jueves se espera que aumenten las temperaturas con posibilidad de máximas sobre 35°C en el NEA, NOA, Cuyo, Entre Ríos, Santa Fe, Córdoba, La Pampa, Neuquén y Río Negro. A partir del ingreso de un sistema frontal entre jueves y viernes se espera un descenso de las temperaturas entre viernes y domingo, principalmente en la zona central y norte. A partir del lunes y hasta el martes se espera que vuelvan a aumentar las temperaturas con posibilidad de máximas sobre 35°C en NOA, NEA, Córdoba, Santa Fe, Entre Ríos, algunos sectores del oeste y centro Buenos Aires, La Pampa, Neuquén y Río Negro.

ESTADO DE LAS RESERVAS HÍDRICAS

El mapa corresponde a la estimación de contenido de agua en el primer metro de suelo para lotes con pradera MAÍZ DE SIEMBRA TEMPRANA. Los valores locales de reservas pueden consultarse en http://www.ora.gov.ar/camp_actual_reservas.php. Debido a las lluvias de la última semana se observa una leve mejora en sectores de la zona núcleo y del centro y sudeste de la provincia de Buenos Aires. Conforme a esto, en el sur de Córdoba, sudoeste de Santa Fe y noroeste, centro y este de Buenos Aires las reservas hídricas son de regulares a óptimas. En el centro de Santa Fe y sur de Entre Ríos prevalecen los almacenajes regulares, si bien se observa una merma respecto a la semana previa como consecuencia de la falta de precipitaciones en dicha región. En el centro de Córdoba y sudeste de Santa Fe los niveles de humedad son deficitarios, al igual que en el norte de Entre Ríos y en Corrientes. En el NOA, donde se reportaron lluvias durante las últimas semanas predominan los polígonos con reservas hídricas óptimas e incluso excesivas en algunos sectores, mientras que en Chacho y Corrientes se observa bastante variabilidad de acuerdo a los suelos y a los aportes dispares de las últimas lluvias. Por otro lado, en el sudoeste de Buenos Aires y sur de La Pampa prevalecen las condiciones deficitarias sin probabilidades de mejoras significativas durante la próxima semana, teniendo en cuenta el pronóstico de precipitaciones.



Mapa de reservas hídricas hecho a partir de datos meteorológicos del SMN y del INTA e información de suelos del INTA

EVOLUCIÓN DE LOS CULTIVOS AL 10/02/2021

COSECHA GRUESA – CAMPAÑA 2021/2022

ALGODÓN

Chaco

El cultivo de algodón en el ámbito de la delegación Roque Sáenz Peña se desarrolla en etapas reproductivas de floración a formación de cápsulas, mientras que las lluvias registradas en la última semana, con distribución bastante generalizada, han dado algo de alivio al estrés hídrico de los lotes.

Las precipitaciones registradas durante inicios del presente período, en la delegación Charata, acompañan el desarrollo del cultivo, y revierten condiciones de estrés por altas temperaturas y escasa humedad que venía prevaleciendo. Lluvias del orden de los 15 hasta los 90 mm en zonas puntuales, ayudan al desarrollo del mismo. El algodón ya iniciado y con buena formación vegetativa parece compensar las condiciones reinantes de escasa humedad. Las temperaturas durante la semana fueron moderadas, disminuyendo el tiempo el estrés del cultivo que atraviesa su etapa reproductiva y de formación de cápsulas en condiciones regulares a buenas, en un cultivo regional muy noble. No obstante, hay muchos cuadros tardíos que fueron a pérdida como consecuencia de las condiciones ambientales reinantes en su período de implantación.

Formosa

Días pasados la provincia declaró la emergencia agropecuaria para el cultivo situado en los departamentos de Formosa, Laishí, Pilcomayo, Pirané, Pilagás, Patiño y Bermejo.

Santiago del Estero

Para el cultivo en la delegación Quimilí, se estima un aumento de la superficie de alrededor del 10-20% con respecto a la última campaña. Hasta ahora el desarrollo de los diferentes lotes venía siendo bueno. Va bajando su condición ante la falta de lluvias. La mayor parte se encuentra en floración y algo en estado vegetativo.

NOA

Los lotes de algodón de la delegación Salta continúan manteniendo una buena condición. Los más avanzados en su desarrollo ya transitan la floración.

ARROZ

Corrientes

Ha iniciado la cosecha del cultivo, variedad largo fino, en la delegación Corrientes.

Entre Ríos

En la zona de la delegación Rosario del Tala predominan las arroceras, que utilizan fuente de agua, provenientes de pozos, las lluvias acaecidas son muy oportunas para tratar de mantener el nivel de agua. Se observa un amplio espectro en cuanto al estado fenológico, variable según fecha de siembra. Se presentan desde diferenciación primordial, los últimos sembrados, hasta plena floración la mayor parte del área. Los más adelantados, transitan el inicio de llenado de granos. En cuanto a los lotes que se observan regular a malos. Entre un 15 a 20 %, se observan con alta presencia de malezas. Además de problemas de riego reinantes, fue complicado conseguir herbicidas específicos. Al mismo tiempo, la sequía generó un incremento en el costo de riego.

GIRASOL

Buenos Aires

Durante la semana, se han producido precipitaciones prácticamente generalizadas en todo el ámbito provincial, sumado a ello las temperaturas moderadas, han permitido al cultivo la recomposición del estado general. La gran mayoría atraviesa las etapas de llenado, con los lotes más atrasados aun en plena floración, siendo éstos la menor parte. La disponibilidad hídrica, permite atravesar esta etapa de llenado sin inconvenientes, por lo que en general se esperan muy buenos rendimientos. En cuanto al estado sanitario, no se reportan incidentes, ni por aparición de enfermedades, ni presencia de plagas.

Córdoba

Con buen estado general, el cultivo de implantado en el ámbito provincial, se encuentra casi todo en etapas de llenado, y comienza a ingresar en madurez.

Entre Ríos

Se ha iniciado la cosecha. Los resultados en estos primeros lotes ubican el rendimiento entre 14 y 19 qq/ha.

La Pampa

En General Pico, se han registrado precipitaciones generalizadas, que en general, no han superado los 30 mm. En esta situación, el agua útil en los perfiles, es variable, y solamente en los departamentos de Chapaleufú, Maraco y Realicó la misma se ubica entre el 50 y 80%. Con respecto al cultivo, más de la mitad de la superficie sembrada transcurre en la etapa de llenado. A campo se observan lotes con capítulos cuyas flores liguladas están marchitas, otros con el revés del capítulo amarillento y se estima que entre el 20% y 30% de la superficie sembrada con el cultivo ya alcanzó su madurez fisiológica y ha iniciado la etapa de madurez comercial.

En la delegación Santa Rosa, los sembrados temprano (mediados de octubre) se encuentran en R6 y los sembrados a mediados de noviembre están en R4-R5 y se encuentran en buen estado general, con algunas malezas y ahora con ataques de gata peluda y primera generación de isocas.

San Luis

Se han registrado precipitaciones en el inicio de la semana, por lo que hay sectores con muy buena humedad edáfica pero en otros sigue siendo imprescindible que llueva para que los cultivos no se vean afectados por la falta de agua.

Santa Fe

En la zona de la delegación Avellaneda, la cosecha está finalizando, con un grado de avance entre el 98-100 %. Los rendimientos oscilan entre 13 a 30 qq/ha, según las zonas, donde los menores rendimientos se registran en los tempranos y los tardíos. En ambos casos debido a la escasa humedad, al implantarse el primero, y al llenado de granos de los segundos.

En la delegación Rafaela, continúan las tareas de cosecha a buen ritmo, quedando un bajo porcentaje de superficie a recolectar. Permanece la tendencia de rendimientos buenos a muy buenos, con promedios zonales desde 25 qq/ha. a 39 qq/ha.

Santiago del Estero

En Quimilí, la cosecha de lotes más adelantados ya ha finalizado, arrojando rendimientos que van entre los 14 y 22 qq/ha. Los restantes se estiman trillar a partir de la segunda quincena de febrero.

MAÍZ

Buenos Aires

El estado ontogénico del cultivo de los maíces tempranos o sembrados en fecha óptima es de llenado de grano en la delegación Bragado, en cambio, los maíces de siembra tardía y de segunda, se encuentran entre crecimiento vegetativo e inicio de floración, en lotes sembrados en noviembre. Se esperan mermas en rendimiento de maíces tempranos que actualmente se encuentran llenando granos, debido al importante estrés hídrico sufrido en período crítico, floración. Se estima que la producción total de maíz en el ámbito de la delegación se ubicará por debajo del promedio histórico, y los rendimientos unitarios estarán por debajo de los de indiferencia. También se verán afectados los rendimientos de los maíces con destino a forraje ensilado (picado planta entera). Los maíces de siembra tardía (fines de noviembre y principios de diciembre) están en etapa vegetativa, en algunos casos, inicio de floración. Estos maíces han sido menos afectados por el déficit hídrico. De esta manera, estos cultivos tienen chance de llegar a tener una buena performance dada las precipitaciones que se han producido en la última semana, lo que hace mejorar el estado general del cultivo y aumenta las reservas hídricas.

Las lluvias y la baja de temperatura, en la delegación Pehuajó, ayudó a los lotes de siembras tardías y de segunda a recuperar crecimiento y desarrollo. Las siembras tempranas, según zonas tienen granos abortados en punta de espiga, pero compensan de alguna forma con la segunda espiga en el caso de los híbridos que la tienen.

En la delegación Pigüé, las temperaturas fueron moderadas a lo largo de la última semana y permitieron el buen desarrollo del cultivo.

El cultivo presenta buen estado en los partidos Adolfo Alsina y Guaminí de la delegación Salliqueló, algunos lotes puntuales del sur de Alsina necesitan agua para alcanzar un rendimiento normal. El resto presenta un estado general normal, en su totalidad se encuentra en plena floración. En los partidos de Pellegrini, Salliqueló y Tres Lomas, el cultivo transita plena floración dependiendo de su fecha de siembra, no se manifiestan enfermedades foliares

En la delegación Tandil, los maíces sembrados más temprano, en octubre, muestran el mayor grado de afectación en el tamaño y llenado de la espiga. Los maíces de noviembre parecen haber superado el estrés hídrico y recobrado el vigor en el desarrollo de las plantas. Todos con buen estado sanitario. El cultivo, se encuentra transitando etapas entre floración y comienzo de llenado de las espigas. Los maíces de segunda se encuentran aún en estado vegetativo.

En la zona de la delegación La Plata, con presencia de humedad adecuada los plantíos presentan cierta mejoría sobre todo los sembrados más tardíamente. Al sur de la delegación, en Chascomús, Brandsen, Magdalena y Punta Indio son los partidos donde la sequía golpeó más intensamente, algunos productores picaron el cultivo o lo destinan a pastoreo directo, sobre todo los sembrados tempranamente. En general la menor superficie se encuentra en crecimiento vegetativo, la mayoría en estadios de floración y un porcentaje intermedio en llenado de granos en adecuadas condiciones de humedad en el perfil del suelo.

El cultivo se encuentra entre floración y llenado de granos en la delegación General Madariaga, restando una baja proporción aún en estadios vegetativos que corresponden a los lotes sembrados en forma tardía. La humedad del perfil es entre buena y regular dependiendo la zona. Las precipitaciones de las últimas semanas sumadas a la baja de la temperatura han permitido revertir los síntomas de estrés hídrico, si bien es esperable una merma del rendimiento en los lotes sembrados de forma temprana que atravesaron el período crítico con un marcado déficit hídrico.

Córdoba

En la delegación Marcos Juárez, el cultivo de primera se encuentra en buenas condiciones, en especial, al sur de la delegación y gran parte del área central. Sin embargo, los rindes se estiman un 20–25% inferior. La zona norte se ha visto muy perjudicada por la falta de lluvias y por las temperaturas elevadas, al igual que parte de la zona oeste de la delegación. Los lotes de segunda se encuentran en vegetativo y si bien las lluvias últimas mejoraron la situación, estos lotes arrancaron con poca humedad. Para el caso de los de siembra tardía, su situación ha mejorado a partir de la lluvia de la semana pasada y los posiciona bien para entrar en floración. El norte de la delegación es la zona más complicada y es donde se picaron muchos lotes. Se estima en general merma de rindes de un 20% respecto al año anterior.

En la delegación Río Cuarto, en cultivo tardío se encuentra en comienzo de floración. Se esperan precipitaciones en los próximos días, para evitar problemas con el cultivo.

Los lotes de siembras tempranas de la delegación San Francisco se encuentran en grano pastoso. En lotes puntuales se puede observar espigas con falta de granos a causa de daño por estrés hídrico-calórico. Los lotes de siembra tardía, se encuentran finalizando etapas vegetativas y entrando en pleno período crítico. Se puede observar un avance importante en la cosecha de lotes para confección de ensilado con destino forraje.

El cultivo de maíz, en la delegación Villa María, luego de atravesar los días de enero con altísimas temperaturas y falta de lluvias viene desarrollándose bien. El maíz temprano, como se mencionó en informes anteriores, se destina a forraje y los lotes con destino agrícola van a presentar una merma significativa de rendimientos. Los lotes sembrados tarde están en estado entre buenos a excelentes. Algunos están comenzando a florecer. Con respecto a plagas en algunos lotes ya se evidencian daños por *Spodoptera frugiperda*.

Corrientes

En la semana de referencia nos encontramos con altas temperaturas, sin lluvias. El maíz temprano ya quedó todo cosechado y el calor y los incendios no los afectaron.

Entre Ríos

Las lluvias llegaron tarde para la mayoría de los lotes implantados de precoces y de primera en la delegación Rosario del Tala. En el transcurso de la semana los productores fueron recolectando los primeros lotes para destinar a granos secos, encontrando el avance de cosecha

en alrededor del 3%, con humedad cercano a la base. Algunos lotes con muy bajo rendimiento que no superan los 10 qq/ha, fueron recolectados con humedad superiores a 25 %, para destinar a consumo animal, principalmente, en aquellos productores que cuentan con trilladoras propias y no lo pudieron ubicar para silo planta. Los primeros lotes recolectados, arrojan rindes desde 8 a 80 qq/ha, la mayoría con rindes por debajo de los 40 qq/ha, salvo algunas excepciones aisladas en donde fueron más favorecidos por algunas lluvia o calidad de suelo; en éstos, los rendimientos registrados oscilan los 60 a 80 qq/ha. En lo que respecta a los lotes de tardíos y de segunda, el área rondaría alrededor de unas 25.000 ha. En cuanto a los últimos lotes que se alcanzaron a sembrar, posterior a las lluvias, la etapa fenológica va desde V 3 a V 10 donde se observan algunos lotes muy desuniformes debido a inconvenientes en la emergencia por efecto de la sequía. Los productores se encuentran realizando controles de malezas y refertilización nitrogenada.

Formosa

Días pasados, la provincia declaró la emergencia agropecuaria para el cultivo, situados en los departamentos de Formosa, Laishí, Pilcomayo, Pirané, Pilagás, Patiño y Bermejo.

La Pampa

Durante la semana se registraron precipitaciones en la delegación General Pico. Estas lluvias fueron generalizadas y heterogéneas y su valor promedio total fue de 15 mm y con registros máximos que no superaron los 30 mm. Con respecto a temperaturas, durante la semana se registraron dos días con valores absolutas superiores a 30°C y los registros medios no superaron los 25°C (valores tomados en casilla y a 1.5 metros de altura). Al día 7 de febrero el porcentaje de agua útil en el perfil edáfico fue entre 50 y 80% en los departamentos de Chapaleufú, Maracó y Realicó. Para el resto de la región, los valores porcentuales de agua útil disminuyen hasta alcanzar el 20%. Con respecto al cultivo, la humedad del suelo es adecuada en los sectores con mayor superficie sembrada con destino a grano. En este sector, los lotes tempranos transcurren las últimas etapas fenológicas de llenado de grano y los lotes tardíos más adelantados ya ingresaron a la etapa de floración. Etapa en la cual se definen los componentes más importantes del rendimiento. En el resto de la región, la condición hídrica de Regular a Principio de Sequía condiciona el desarrollo del cultivo, particularmente en sectores ubicados al oeste de la región.

Los Maíces de la delegación Santa Rosa, principalmente los de siembra temprana (primera fecha) se encuentran en R3-R4 (llenado de granos), con marlos con algunos granos vacíos por quemado de los granos de polen durante la fecundación (temperaturas superiores a 34°C) estos fueron afectados por la ola de calor de la primer quincena de enero. En regular a buen estado, con oruga desgranadora y sin enfermedades que los afecten. Representan el 35% de la superficie total de maíz estimada en los departamentos de la delegación. Los maíces de primera siembra tardía o segunda fecha, 60% de superficie estimada, se encuentran en VT-R1, en buen estado sin plagas que los afecten aunque en su mayoría con problemas con el yuyo colorado que presentó alta resistencia a los hormonales aplicados en las últimas aplicaciones. Los maíces de segunda sembrados sobre rastrojo de trigo o cebada están en estado V4-V6 en buen estado sin plagas que los afecten y con nacimientos de malezas como yuyo colorado. La humedad del suelo es adecuada en los departamentos Catrilo y Atreuco, escasa en los departamentos Capital y Toay, es regular/escasa. En los departamentos Utracán, Guatraché y Hucal, se encuentran mejorando un poco estos últimos días por las precipitaciones de entre 44 mm y 16 mm promedio.

NOA

Ha finalizado la implantación del cultivo en la delegación Jujuy. Estas últimas semanas lograron comenzar y culminar la siembra de los cultivos gracias al aporte de humedad de las lluvias ocurridas y las no tan elevadas temperaturas.

La siembra de maíz tuvo un importante avance en la delegación Salta gracias a nuevos aportes hídricos en varias zonas productivas de la provincia. Sólo restan incorporar unas pocas hectáreas para completar los planes iniciales de siembra.

Santa Fe

Continúa lentamente la siembra del cultivo tardío en zonas de la delegación Avellaneda, donde lo permite la humedad del suelo, debido al retraso producido por las escasas condiciones de humedad del suelo.

En la delegación Casilda, las escasas precipitaciones recibidas llegan tarde para modificar el estado de los maíces de primera y su potencial de rendimiento. El cultivo se encuentra progresando en su madurez, con senescencia foliar avanzada y granos formados, en su mayoría ya duros y de tamaño inferior al deseado. Una superficie acotada no será cosechada, dada su bajísima potencialidad, que la excluye de la posibilidad de picado para forraje. Hacia fin de mes estarán dadas las condiciones de cosecha de los primeros lotes con destino a grano, con expectativas máximas de alcanzar los 90 qq/ha sólo en los mejores planteos. En cuanto al cultivo de segunda, si bien aún está en estado vegetativo, la sequía ha determinado que el área de maíz tardío no observe una evolución foliar exuberante, con plantas de menor altura y desarrollo que lo normal. A su vez, dado que el momento óptimo de aplicación de fertilizantes nitrogenados se dio durante el pico de estrés hídrico, no se pudieron realizar tales incorporaciones de nutrientes, con las consecuencias futuras que ello implica respecto del rinde final del cultivo.

En la delegación Venado Tuerto, el cultivo se encuentra en pleno llenado de grano lechoso a pastoso; se observa que las puntas de las espigas quedaron sin llenar debido a problemas de la sequía y esto se traduce en las mermas de rendimientos que tendremos.

Santiago del Estero

En la delegación Quimilí ha avanzado la siembra del cultivo, se encuentra entre el 90 y 95%. La humedad en el suelo no era la ideal pero ya se estaba en los límites de fecha de siembra.

MANÍ

Córdoba

El cultivo se encuentra en floración y clavado, principalmente en las zonas de la delegación Río Cuarto donde llovió poco. Donde no llovió, no pueden clavar.

En la delegación Villa María, el cultivo se encuentra en plena etapa de floración, formando los clavos y en algunos casos de lotes sembrados temprano ya inicia la formación de cajas. Como se mencionó en informes anteriores el cultivo de maní fue muy poco afectado por las condiciones extremas del mes de enero. En relación a plagas y enfermedades, hay presencia de arañuelas y viruela pero con baja incidencia.

NOA

Ha culminado la siembra del cultivo en toda la región. Las condiciones generales vienen siendo buenas.

SOJA

Buenos Aires

En Bragado, se observa en general, que los cultivos de soja de primera presentan menor desarrollo vegetativo, menor altura que en otras campañas, entrenudos más cortos, y que en cierta manera podría verse afectado el rendimiento potencial del cultivo debido al importante aborto de flores producido en diciembre y principio de enero. Respecto a la soja de segunda, el estado del cultivo de soja de segunda, en los casos en que germino y se implanto el cultivo, es REGULAR y en ciertos casos Malo.

En ámbitos de la delegación General Madariaga, los lotes responden favorablemente gracias a las precipitaciones de las semanas pasadas. Fenológicamente, los lotes de primera ocupación se encuentran entre estadios vegetativos e inicio de floración, mientras que los de segunda aun en etapa vegetativa y con un crecimiento menor al esperado

En la zona de Junín, las sojas de primera se encuentran en R5, bastante bien recuperadas en la mayoría de los casos, con muy buena respuesta a las precipitaciones recibidas desde comienzo del 2022. Se están realizando aplicaciones de fungicidas, pero las enfermedades no se han manifestado con alta presencia, se encuentran algunos lotes con mancha marrón. Respecto a los insectos, se han realizado algunas aplicaciones para arañuela remanente, complejo de chinches y oruga medidora. La soja de segunda de R1-R3 se encuentra con muy buen aspecto, cerraron el surco y están presentando algunos ataques de oruga bolillera. También se encuentran lotes con presencia de oruga medidora y chinches. En cuanto a herbicidas hay algunas últimas aplicaciones para gramíneas y para trigo guacho. Muchos productores suman a las aplicaciones de fungicidas productos fertilizantes, bioestimulantes con boro y magnesio con el fin de potenciar los rendimientos.

En jurisdicción de la delegación La Plata, los sembradíos de primera ocupación se encuentran en plena floración e iniciando la formación de vainas, en óptimas condiciones de humedad en el perfil y con temperaturas que acompañan la etapa fenológica, el cultivo ha mejorado notablemente acorde a la capacidad que tiene esta oleaginosa para compensar eventos adversos, se registran algunas aplicaciones para el control de chinches. En tanto los sembradíos de segunda ocupación es donde la sequía atravesada ha golpeado más intensamente, con menor desarrollo de los plantíos e implantaciones irregulares en muchos casos, si bien están mejorando la performance del cultivo no va a ser la misma. Se registraron algunos encharcamientos en las lluvias intensas de hace dos semanas, por lo que las partes más bajas se visualizan afectadas por dicho evento con pérdida de stand de plantas, el cultivo transita etapas vegetativas en su mayoría.

En Pehuajó, las lluvias y baja de temperatura le permitieron revertir los abortos de flores de las sojas de primera, y se encuentra con muy buen desarrollo en floración y desarrollo de vainas. En el caso las sojas de segunda, se revirtió rápidamente su falta de desarrollo, y ya comenzó a florecer con buen crecimiento.

En la zona de Pergamino, luego de las precipitaciones ocurridas, se observa un buen desarrollo del cultivo, tanto de primera como de segunda. Se observa inicios de fructificación en los lotes más adelantados.

En Tandil, la soja de primera se encuentra mayormente entre las etapas de floración y formación de vainas, con un muy buen estado general. La soja de segunda, se encuentra en estados vegetativos, con lotes muy ralos y plantas de 10 cm, y otros lotes de mejor calidad de suelos, con un crecimiento vegetativo más normal para la época. El estado sanitario es bueno.

En la zona de la delegación Veinticinco de Mayo, las sojas de primera, siguen en evolucionando favorablemente en etapas reproductiva. Una gran parte de los lotes ya se encuentran en R4 comenzando con el llenado de granos. Se han reportado aplicaciones de insecticidas por la presencia de chinches y en algunos casos se acopló con una aplicación preventiva de fungicida. Las sojas de segunda han reaccionado de buena manera al cambio en las condiciones. Se los lotes se encuentran entrando de lleno en etapas reproductivas y se observan aún, controles de malezas que habían proliferado por la demora de los cultivos en cerrar el espacio entre surcos.

Córdoba

En la delegación Marcos Juárez, la zona norte es la más complicada debido a la falta de humedad, y no hay buenas expectativas de rendimiento. En el resto de la delegación hay situaciones variables, pero en términos generales se espera que se llegue a cosecha con rindes sensiblemente por debajo a los promedios históricos. En lo que respecta a plagas se aplica para controlar Arañuela. Respecto a la soja de segunda, sigue estresado este cultivo ya que sufrió mucho en el mes de enero las pocas precipitaciones y el haber arrancado con un perfil tan seco (dejado por trigo), las pérdidas de plantas son muy importantes. En los suelos agrícolas de mejor calidad la situación es mejor aunque hay aborto importante de flores y chauchas.

En Río Cuarto, durante los últimos días se registraron algunas precipitaciones bastante desparejas en cuanto a la cantidad como a la localización. Las sojas de primera comienzan la etapa de llenado, siendo imperante la ocurrencia de nuevos aportes hídricos a fin de atravesar esta etapa sin inconvenientes.

En San Francisco, los lotes de soja de primera, se encuentran en pleno llenado de grano e están realizando control del complejo de isocas y chinches. Por causa de una marcada sequía y altas temperaturas, en primera quincena de enero, se ve la presencia de malezas por la baja eficiencia en los controles con herbicidas. Las sojas de segunda, en plena etapa vegetativa con elongación de brotes y plena producción de hojas. Lotes puntuales iniciando R1 con la floración.

En la zona de la delegación Villa María, la soja de primera sembrada temprano sufrió pérdidas de hojas, flores y vainas durante el período crítico de enero (altas temperaturas y falta de lluvias), pero luego de las lluvias se han podido recuperar. Seguramente el estrés sufrido se verá reflejado en el rendimiento. La soja tardía y de segunda se logró terminar de sembrar y resembrar en los casos que las condiciones climáticas ocasionaron pérdidas de plantas. Se encuentra en plena etapa de crecimiento, comenzando algunos lotes a florecer. Con respecto a plagas se realizaron controles para Trips y arañuela.

Chaco

En Charata, hacia inicios de la presente semana se registraron precipitaciones, en tanto escasas en algunas zonas, de 20 a 40 milímetros y puntualmente abundantes hasta los 90 milímetros que revierten las condiciones de estrés reinantes con temperaturas moderadas en inicios de su fase crítica. El cultivo se encuentra en estado general diverso, con cuadros de condición mala, regulares a bueno, puntualmente hablando, con cuadros tardíos con problemas en la implantación y pérdidas registradas.

Se estima finalizada la siembra del cultivo en ámbitos de la delegación Roque Sáenz Peña mientras que las lluvias registradas en la última semana, con distribución bastante generalizada, han dado algo de alivio al estrés hídrico de en los lotes y permitieron también algunas resiembras.

Entre Ríos

En ámbitos de la delegación Rosario del Tala, la ocurrencia de lluvias, para muchos lotes cambió el panorama. El estado fenológico en lotes de primera va desde V8/V10 a R3/R4 (formación de vainas); la recuperación de los lotes depende del tipo de suelos y barbechos realizados a tiempo, los lotes que se presentan regulares, son aquellos con pérdidas de hojas basales y flores, principalmente en zona de barreros inclusive con muerte de plantas, como las que no alcanzaron a cubrir el surco, con problemas de control de malezas (yuyo colorado, capín, rama negra) entre otros. Con respecto al estado sanitario continúan los controles contra arañuelas, orugas y en menor medida chinches.

En cuanto a los lotes de segunda, el estado fenológico va desde V7/V8 a R1 comienzo de floración. Se observa una recuperación y buena implantación de lotes luego de las lluvias e inclusive no se vería muy afectado su potencial de rendimiento, en cambio se observan lotes con escasos crecimiento, plantas que no alcanzaron a cubrir el rastrojo, con sectores importantes con plantas secas, inclusive de los últimos lotes sembrados con pérdidas completa unas 5.500 Has, que se dejaron o se pasó a un maíz de 2°; estos lotes antes de las lluvias soportaron intensos ataques de arañuela y Trips.

Formosa

Nuevamente esta semana estuvo marcada por altas temperaturas y falta de precipitaciones en gran parte de la provincia, salvo algunos chaparrones aislados de menor importancia. Esto ha provocado que prácticamente todos los cultivos hayan empeorado su condición.

La Pampa

En la delegación General Pico, con respecto al cultivo de primera, la humedad del suelo es adecuada en el sector con mayor superficie sembrada. En este sector, los lotes transcurren las etapas fenológica de floración R1 y R2 y los lotes más adelantados ya poseen vainas en algunos de los nudos superiores de las plantas. En el resto de la región, la condición hídrica de Regular a Principio de Sequía, condiciona el desarrollo del cultivo, particularmente en sectores ubicados el oeste de la región. Con respecto a la situación fitosanitaria, no se han reportado inconvenientes graves ni generalizados. Solo se realizan aplicaciones de control de orugas defoliadoras.

En Santa Rosa, las sojas de primera se encuentran en R2-R3, floración a alargamiento de vainas, con muchas malezas en algunos casos (Yuyo Colorado y Rama Negra) se están monitoreando los ataques de defoliadoras y chinches, no llegaron al umbral pero se estima que la semana que viene comenzaran los controles. Las sojas de segunda van desde V3 a V5, prosperando bien y con buen aspecto y sin plagas.

San Luis

Hubieron algunas precipitaciones en el comienzo de la semana, luego se registraron temperaturas algo elevadas, por lo que hay sectores con muy buena humedad edáfica pero en otros sigue siendo imprescindible que llueva para que los cultivos no se vean afectados por la falta de agua.

Santa Fe

En Avellaneda, ya se encuentra finalizada la implantación de este cultivo. La evolución es regular, con sectores en donde directamente el cultivo se empezó a secar por la falta de humedad (manchoneo). Fenológicamente se hallan en diferentes etapas de crecimiento, según fecha de siembra, tipo de material utilizado y condiciones climáticas de cada zona.

En Casilda, las últimas lluvias de mediados de la semana pasada resultan escasas para cubrir la demanda del cultivo de soja de primera, que se encuentra formando las últimas vainas y llenando granos. Solo en el extremo sudoeste del departamento Caseros, se recibieron precipitaciones cercanas a los 40 milímetros que permiten estimar rindes, en los mejores lotes, cercanos a los 35 qq/ha. El promedio se ubicará muy por debajo de esa marca, situándose en torno a los 25 qq/ha. Persisten los daños de arañuelas con escasas aplicaciones para su neutralización. Respecto a la soja de segunda, dado el escaso tamaño de plantas alcanzado y el tardío o nulo cierre de los entresurcos, los lotes están sufriendo nuevas irrupciones de malezas, especialmente gramíneas y yuyo colorado. Las precipitaciones fueron insuficientes, por lo que, en el actual estado fenológico R3 a R4, se hacen imperiosas nuevas recargas para sostener el rinde potencial. De no llover en breve se estaría confirmando una campaña con bajos rendimientos al igual que el cultivo de primera.

En Rafaela, la soja de primera ocupación, continúa el desarrollo en floración y llenado de granos, manteniendo la tendencia de recuperación de los lotes y la merma de rendimiento proyectada. Se realizaron aplicaciones de insecticidas pertinentes. En el caso de la de segunda, se encuentra principalmente en llenado de granos, se estiman pérdidas de rinde cercanas al 30% y aumento de la superficie destinada al picado para consumo animal en concordancia con lo ocurrido con los maíces afectados por sequía y elevadas temperaturas.

En Venado Tuerto, los cultivos de soja de primera, se encuentran en R4 en su mayoría, con muy buen desarrollo luego de las lluvias; por el momento no existen problemas fúngicos ni de insectos perjudiciales; si bien se están haciendo algunos tratamientos preventivos. Las sojas de segunda, tienen muy buen aspecto y desarrollo, ya cerrando el surco en su mayoría y comenzando la floración.

Santiago del Estero

En Quimilí, solo se registraron algunas precipitaciones que no fueron generalizadas. La situación continua siendo crítica, y son necesarios nuevos aportes. No obstante el cultivo de soja se encuentra todavía resistiendo dichas condiciones adversas. Las sojas de primera se encuentran en su mayoría en etapas reproductivas, y las de segunda, en vegetativas. No se esperan grandes expectativas de rendimiento.

NOA

En Jujuy, gracias a un nuevo aporte de humedad por las lluvias, se logró culminar la siembra. Los lotes implantados con anticipación se encuentran en estado regular pero el aporte de estas lluvias promete una posible recuperación y mejoramiento de su estado en general.

En Salta, la soja, ya emergida en toda la provincia, se encuentra mayormente en etapa de crecimiento. Existen algunos pocos lotes más avanzados que transitan los primeros estadios reproductivos. La condición de los cultivos por lo general es buena. Varios cuadros que se vieron expuestos a los efectos adversos de la sequía y las altas temperaturas en la primera mitad de enero muestran alguna recuperación en su aspecto, pero también hay casos irreversibles donde se dieron pérdidas importantes en el stand de plantas o incluso se llegó a la resiembra del cultivo.

En Tucumán, se registraron escasas precipitaciones por lo que aún son necesarios nuevos aportes para la recomposición hídrica del suelo. Los lotes de soja sembrados más temprano y de ciclo corto, fueron los más afectados por las condiciones ambientales que se dieron hasta el comienzo de las lluvias que ocurrieron a mediados de enero.

POROTO

En la delegación Salta, la siembra de poroto avanza a partir de sus variedades distintas al negro y al alubia. Se esperan precipitaciones en los próximos días, con nuevos aportes hídricos que repongan humedad en los primeros centímetros del suelo y permitan el comienzo de las labores de implantación de estos otros tipos de poroto.

SORGO

Buenos Aires

El cultivo de sorgo granífero (y forrajero) evoluciona satisfactoriamente en la delegación Bragado. Su estadio ontogénico es vegetativo y comienzo de aparición de panoja. Dada las características del cultivo, ha sido el menos afectado por el estrés hídrico actual. Se estima que la superficie sembrada de sorgo granífero se mantendría o aumentaría levemente respecto a la campaña anterior. Se prevé un aumento en el área de sorgo forrajero, según informaron los informantes proveedores de la zona.

Los sorgos de la delegación Junín están con buenas condiciones y desarrollando su potencial con algunos ataques de pulgón amarillo.

Córdoba

Sin cambios en toda la provincia con respecto del último informe.

Entre Ríos

Las lluvias recientemente registradas en la delegación Rosario del Tala resultaron ser oportunas para algunos lotes y permitió mejoras en su aspecto. En cambio, para otros, alrededor del 50%, resultó ser un poco tarde. Estos lotes son los que se presentan de regulares a malos, no presentaron mejoría luego de las lluvias. Se observan plantas de baja estatura, con pocas hojas, panoja pequeña y vaneo. Los productores continúan con los controles de ataques de pulgones y barrenador, en algunos casos llevan tres aplicaciones.

La Pampa

El cultivo permanece en similares condiciones al último informe en la delegación Santa Rosa.

NOA

Ha finalizado la implantación del cultivo en la delegación Jujuy gracias al aporte de humedad de las lluvias ocurridas y las no tan elevadas temperaturas.

Finalizó la siembra de sorgo granífero en la delegación Salta. Los más adelantados se acercan a la floración. Algunos presentan una deteriorada condición por haber sufrido el estrés térmico-hídrico del mes de enero.

Santa Fe

En la delegación Avellaneda, el cultivo persiste en condiciones de estrés severo.

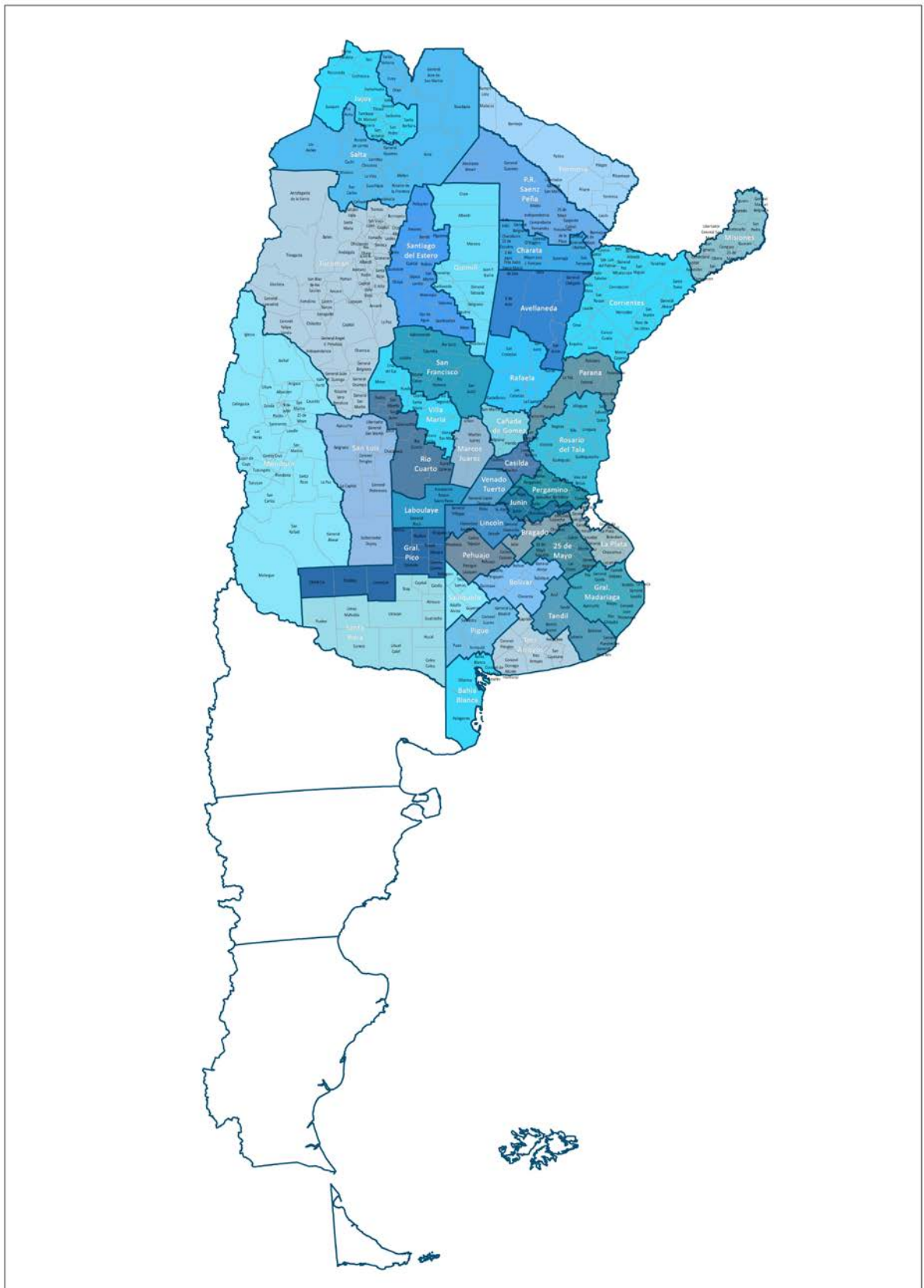
Si bien la mayor parte de la superficie implantada de la delegación Casilda se halla sobre suelos con distintas limitantes, lo que determina la mala performance del cultivo es la extensa sequía que lo acompañó en la mayor parte de su ciclo. Se observan lotes con marcada irregularidad en su desarrollo, panojas chicas y un grado de madurez en estado anticipado.

En la delegación Rafaela, el cultivo se encuentra principalmente en llenado de granos, se estiman pérdidas de rinde cercanas al 30% y aumento de la superficie destinada a picado para consumo animal en concordancia con lo ocurrido con los maíces afectados por sequía y elevadas temperaturas.

Santiago del Estero

Dada las condiciones mencionadas en informes anteriores, se espera una leve reducción del área de siembra para este cultivo en la delegación Quimilí.

MAPA DE DELEGACIONES



AVANCE DE LA SIEMBRA DE MAÍZ
CAMPAÑA: 2021/2022 (*)

DELEGACIÓN	ÁREA A SEMBRAR Hectáreas	06/01	13/01	20/01	27/01	03/02	10/02
		%	%	%	%	%	%
Bahía Blanca	18.500	100	100	100	100	100	100
Bolívar	219.500	100	100	100	100	100	100
Bragado	189.000	100	100	100	100	100	100
General Madariaga	135.400	100	100	100	100	100	100
Junín	133.000	100	100	100	100	100	100
La Plata	41.500	100	100	100	100	100	100
Lincoln	310.000	100	100	100	100	100	100
Pehuajó	396.700	100	100	100	100	100	100
Pergamino	178.850	100	100	100	100	100	100
Pigüé	138.000	100	100	100	100	100	100
Salliqueló	250.000	100	100	100	100	100	100
Tandil	282.000	100	100	100	100	100	100
Tres Arroyos	300.000	100	100	100	100	100	100
25 de Mayo	176.494	100	100	100	100	100	100
BUENOS AIRES							
	21/22	2.768.944	100	100	100	100	100
	20/21	2.713.158	99	99	100	100	100
Laboulaye	480.000	87	91	99	100	100	100
Marcos Juárez	488.100	98	98	99	100	100	100
Río Cuarto	816.450	100	100	100	100	100	100
San Francisco	763.997	93	96	97	99	100	100
Villa María	531.400	97	97	100	100	100	100
CÓRDOBA							
	21/22	3.079.947	95	97	99	100	100
	20/21	3.008.944	96	98	100	100	100
Paraná	138.150	99	99	99	100	100	100
Rosario del Tala	345.000	97	97	97	100	100	100
ENTRE RÍOS							
	21/22	483.150	98	98	98	100	100
	20/21	445.700	100	100	100	100	100
General Pico	413.900	86	93	95	100	100	100
Santa Rosa	174.600	92	99	100	100	100	100
LA PAMPA							
	21/22	588.500	88	95	96	100	100
	20/21	588.900	92	100	100	100	100
Avellaneda	101.000	19	19	26	46	64	86
Cañada de Gómez	278.615	100	100	100	100	100	100
Casilda	200.000	100	100	100	100	100	100
Rafaela	385.700	91	93	93	95	100	100
Venado Tuerto	240.000	100	100	100	100	100	100
SANTA FE							
	21/22	1.205.315	90	91	92	94	97
	20/21	1.097.830	95	95	96	98	99
CATAMARCA	19.200	24	35	55	75	100	100
CORRIENTES	11.000	100	100	100	100	100	100
CHACO (Charata)	120.100	8	17	23	30	50	54
CHACO (Pcia. R. S. Peña)	150.000	20	27	27	33	49	58
FORMOSA	68.000	55	55	55	55	55	55
JUJUY	7.551						
MISIONES	31.150	94	94	100	100	100	100
SALTA	310.000	6	17	17	37	76	96
SAN LUIS	430.600	100	100	100	100	100	100
STGO. ESTERO	158.000	25	25	27	70	96	96
STGO. ESTERO (Quimilí)	595.000	10	10	14	89	95	95
TUCUMÁN	99.000	6	35	53	75	100	100
TOTAL PAÍS							
	21/22	10.125.457	84	85	87	94	97
	20/21	9.742.230	87	92	96	98	99

(*) Cifras Provisorias

AVANCE DE LA SIEMBRA DE MANI
CAMPAÑA: 2021/2022 (*)

DELEGACIÓN	TIPO	ÁREA	06/01	13/01	20/01	27/01	03/02	10/02
		A SEMBRAR Hectáreas	%	%	%	%	%	%
BUENOS AIRES	Colorado	0						
	Rosado	40.500	100	100	100	100	100	100
	Total	40.500	100	100	100	100	100	100
	20/21	39.000	100	100	100	100	100	100
CATAMARCA	Colorado	0						
	Rosado	1.100		70	80	90	100	100
	Total	1.100		70	80	90	100	100
	20/21	1.100	80	80	100	100	100	100
JUJUY	Colorado	0						
	Rosado	200	20	30	70	75	80	100
	Total	200	20	30	70	75	80	100
	20/21	200	30	40	80	100	100	100
SALTA	Colorado	0						
	Rosado	4.100	9	27	31	72	93	100
	Total	4.100	9	27	31	72	93	100
	20/21	4.100	40	75	100	100	100	100
SANTA FE	Colorado	0						
	Rosado	9.200	100	100	100	100	100	100
	Total	9.200	100	100	100	100	100	100
	20/21	8.500	100	100	100	100	100	100
SAN LUIS	Colorado	0						
	Rosado	13.500	100	100	100	100	100	100
	Total	13.500	100	100	100	100	100	100
	20/21	12.900	100	100	100	100	100	100
TUCUMAN	Colorado	0						
	Rosado	600		60	70	82	95	100
	Total	600		60	70	82	95	100
	20/21	560	100	100	100	100	100	100
LA PAMPA	Colorado	0						
	Rosado	21.370	100	100	100	100	100	100
	Total	21.370	100	100	100	100	100	100
	20/21	21.372	100	100	100	100	100	100
Laboulaye	Colorado	0						
	Rosado	103.425	100	100	100	100	100	100
	Total	103.425	100	100	100	100	100	100
	20/21	98.500	100	100	100	100	100	100
Marcos Juárez	Colorado	0						
	Rosado	23.300	100	100	100	100	100	100
	Total	23.300	100	100	100	100	100	100
	20/21	22.100	100	100	100	100	100	100
Río Cuarto	Colorado	0						
	Rosado	138.300	100	100	100	100	100	100
	Total	138.300	100	100	100	100	100	100
	20/21	138.300	100	100	100	100	100	100
San Francisco	Colorado	0						
	Rosado	11.334	100	100	100	100	100	100
	Total	11.334	100	100	100	100	100	100
	20/21	11.334	100	100	100	100	100	100
Villa María	Colorado	0						
	Rosado	43.800	100	100	100	100	100	100
	Total	43.800	100	100	100	100	100	100
	20/21	48.050	100	100	100	100	100	100
CÓRDOBA	Colorado	0						
	Rosado	320.159	100	100	100	100	100	100
	Total	320.159	100	100	100	100	100	100
	20/21	318.284	100	100	100	100	100	100
TOTAL PAIS	Colorado	0						
	Rosado	410.729	99	99	99	100	99,9	100
	Total	410.729	99	99	99	100	99,9	100
	2020/21	406.000	99	100	100	100	100	100

(*) Cifras Provisorias

AVANCE DE LA SIEMBRA DE SOJA
CAMPAÑA 2021/2022 (*)

DELEGACIÓN		ÁREA A SEMBRAR Hectáreas	06/01 %	13/01 %	20/01 %	27/01 %	03/02 %	10/02 %
Bolívar	1ª	207.000	100	100	100	100	100	100
	2ª	158.100	76	100	100	100	100	100
Bragado	1ª	234.500	100	100	100	100	100	100
	2ª	207.535	60	60	100	100	100	100
General Madariaga	1ª	23.000	100	100	100	100	100	100
	2ª	39.000	86	100	100	100	100	100
Junín	1ª	313.500	100	100	100	100	100	100
	2ª	194.500	100	100	100	100	100	100
La Plata	1ª	46.000	100	100	100	100	100	100
	2ª	26.000	60	70	80	80	100	100
Lincoln	1ª	428.000	100	100	100	100	100	100
	2ª	248.000	99	100	100	100	100	100
Pehuajó	1ª	392.900	100	100	100	100	100	100
	2ª	207.000	98	98	98	98	100	100
Pergamino	1ª	496.900	100	100	100	100	100	100
	2ª	252.350	100	100	100	100	100	100
Pigüé	1ª	105.000	100	100	100	100	100	100
	2ª	52.000	100	100	100	100	100	100
Salliqueló	1ª	154.000	100	100	100	100	100	100
	2ª	64.000	74	86	96	100	100	100
Tandil	1ª	218.000	100	100	100	100	100	100
	2ª	302.500	90	96	99	99	100	100
Tres Arroyos	1ª	173.212	100	100	100	100	100	100
	2ª	212.011	100	100	100	100	100	100
25 de Mayo	1ª	247.995	100	100	100	100	100	100
	2ª	136.320	92	100	100	100	100	100
BUENOS AIRES	21/22	5.139.324	96	98	100	100	100	100,0
	20/21	5.286.348	96	99	100	100	100	100
Laboulaye	1ª	453.245	100	100	100	100	100	100
	2ª	112.000	88	94	100	100	100	100
Marcos Juárez	1ª	581.000	100	100	100	100	100	100
	2ª	305.800	100	100	100	100	100	100
Río Cuarto	1ª	904.100	100	100	100	100	100	100
	2ª	103.900	100	100	100	100	100	100
San Francisco	1ª	736.411	99	100	100	100	100	100
	2ª	200.027	94	95	97	100	100	100
Villa María	1ª	574.100	100	100	100	100	100	100
	2ª	210.100	75	75	95	95	100	100
CÓRDOBA	21/22	4.180.683	98	98	100	100	100	100
	20/21	4.269.777	98	99	100	100	100	100
Paraná	1ª	180.250	100	100	100	100	100	100
	2ª	185.620	95	95	95	100	100	100
Rosario del Tala	1ª	395.000	100	100	100	100	100	100
	2ª	320.000	96	96	96	100	100	100
ENTRE RÍOS	21/22	1.080.870	98	98	98	100	100	100
	20/21	1.112.620	100	100	100	100	100	100

AVANCE DE LA SIEMBRA DE SOJA (cont)

CAMPAÑA 2021/2022 (*)

DELEGACIÓN		ÁREA A SEMBRAR Hectáreas	06/01	13/01	20/01	27/01	03/02	10/02
			%	%	%	%	%	%
General Pico	1ª	345.000	85	93	100	100	100	100
	2ª	82.700	57	74	75	98	98	100
Santa Rosa	1ª	59.000	100	100	100	100	100	100
	2ª	14.200	95	100	100	100	100	100
LA PAMPA	21/22	500.900	83	91	96	100	100	100
	20/21	493.517	93	100	100	100	100	100
Avellaneda	1ª	108.000	100	100	100	100	100	100
	2ª	109.000	74	77	90	100	100	100
Cañada de Gómez	1ª	485.418	100	100	100	100	100	100
	2ª	296.013	100	100	100	100	100	100
Casilda	1ª	389.700	100	100	100	100	100	100
	2ª	177.800	100	100	100	100	100	100
Rafaela	1ª	361.000	100	100	100	100	100	100
	2ª	424.500	100	100	100	100	100	100
Venado Tuerto	1ª	355.000	100	100	100	100	100	100
	2ª	165.000	90	100	100	100	100	100
SANTA FE	21/22	2.871.431	98	99	100	100	100	100
	20/21	3.038.334	99	99	100	100	100	100
CATAMARCA	1ª	17.300	35	80	99	100	100	100
	2ª	21.000	35	80	100	100	100	100
CORRIENTES	1ª	4.490	100	100	100	100	100	100
	2ª	700	100	100	100	100	100	100
CHACO (Charata)	1ª	290.000	51	71	85	87	92	93
	2ª	65.000	62	79	79	84	95	97
CHACO (Pcia. R. S. Peña)	1ª	237.900	69	90	90	92	91	100
	2ª	52.400	68	84	84	87	84	100
FORMOSA	1ª	21.392	70	70	70	70	70	70
	2ª	2.400	100	100	100	100	100	100
JUJUY	1ª	5.088	12	18	38	40	86	100
	2ª	5.679	13	19	40	42	87	100
MISIONES		3.750	87	93	100	100	100	100
SALTA	1ª	262.756	13	27	27	67	100	100
	2ª	64.781	15	29	29	69	100	100
SAN LUIS	1ª	184.800	100	100	100	100	100	100
	2ª	4.600	100	100	100	100	100	100
STGO. ESTERO	1ª	122.500	70	90	95	100	100	100
	2ª	93.500	65	80	90	92	99	100
STGO. ESTERO (Quimilí)	1ª	563.500	100	100	100	100	100	100
	2ª	308.250	93	93	93	96	96	96
TUCUMÁN	1ª	88.080	35	94	99	100	100	100
	2ª	63.250	35	94	99	100	100	100
TOTAL PAÍS	21/22	16.256.324	93	95	97	98	99	99,6
	20/21	16.650.093	94	97	99	100	100	100

(*) Cifras Provisorias

AVANCE DE LA SIEMBRA DE SORGO

CAMPAÑA: 2021/2022 (*)

DELEGACIÓN	ÁREA A SEMBRAR Hectáreas	06/01	13/01	20/01	27/01	03/02	10/02
		%	%	%	%	%	%
Bahía Blanca	8.000	100	100	100	100	100	100
Bolívar	2.150	100	100	100	100	100	100
Bragado	5.150	100	100	100	100	100	100
General Madariaga	2.500	100	100	100	100	100	100
Junín	9.000	100	100	100	100	100	100
La Plata	10.000	100	100	100	100	100	100
Lincoln	10.000	100	100	100	100	100	100
Pehuajó	8.250	100	100	100	100	100	100
Pergamino	19.400	100	100	100	100	100	100
Pigüé	10.000	100	100	100	100	100	100
Salliqueló	25.000	63	75	82	100	100	100
Tandil	5.000	100	100	100	100	100	100
Tres Arroyos	8.000	100	100	100	100	100	100
25 de Mayo	5.223	100	100	100	100	100	100
BUENOS AIRES							
	21/22	127.673	93	95	97	100	100
	20/21	142.888	100	100	100	100	100
Laboulaye	23.700	92	96	100	100	100	100
Marcos Juárez	18.000	100	100	100	100	100	100
Río Cuarto	21.950	100	100	100	100	100	100
San Francisco	72.000	95	95	95	99	100	100
Villa María	24.700	100	100	100	100	100	100
CÓRDOBA							
	21/22	160.350	97	97	98	100	100
	20/21	153.579	94	95	100	100	100
Paraná	43.500	100	100	100	100	100	100
Rosario del Tala	62.000	83	100	100	100	100	100
ENTRE RÍOS							
	21/22	105.500	90	100	100	100	100
	20/21	130.300	100	100	100	100	100
General Pico	4.900	100	100	100	100	100	100
Santa Rosa	38.900	100	100	100	100	100	100
LA PAMPA							
	21/22	43.800	100	100	100	100	100
	20/21	44.200	100	100	100	100	100
Avellaneda	69.300	58	58	58	64	78	91
Cañada de Gómez	15.617	100	100	100	100	100	100
Casilda	34.400	100	100	100	100	100	100
Rafaela	69.000	95	95	95	95	95	100
Venado Tuerto	6.500	100	100	100	100	100	100
SANTA FE							
	21/22	194.817	83	83	83	85	90
	20/21	180.980	100	100	100	100	100
CATAMARCA	1.800		47	100	100	100	100
CORRIENTES	4.800	100	100	100	100	100	100
CHACO (Charata)	44.000	15	24	30	34	58	66
CHACO (Pcia. R. S. Peña)	50.000	1	1	25	30	28	47
FORMOSA	31.625	62	62	70	70	70	70
JUJUY	1.921	2	2	2	2	45	100
MISIONES	0						
SALTA	55.200	18	30	30	61	85	100
SAN LUIS	24.950	100	100	100	100	100	100
STGO. ESTERO	65.000	32	32	40	60	96	96
STGO. ESTERO (Quimilí)	71.000	10	10	11	86	92	92
TUCUMÁN	7.700	7	41	54	86	100	100
TOTAL PAÍS							
	21/22	990.136	68	70	73	84	90
	20/21	985.533	75	79	86	90	98

(*) Cifras Provisorias

AVANCE DE LA COSECHA DE GIRASOL

CAMPAÑA: 2021/2022 (*)

DELEGACIÓN	ÁREA A SEMBRAR Hectáreas	06/01	13/01	20/01	27/01	03/02	10/02	
		%	%	%	%	%	%	
Bahía Blanca	4.600							
Bolívar	100.200							
Bragado	2.740							
General Madariaga	73.650							
Junín	2.450							
La Plata	8.500							
Lincoln	12.000							
Pehuajó	69.390							
Pergamino	1.400							
Pigüé	79.000							
Salliqueló	155.500							
Tandil	255.300							
Tres Arroyos	291.316							
25 de Mayo	37.314							
BUENOS AIRES	21/22	1.093.360	-	-	-	-	-	
	20/21	1.029.645	-	-	-	-	-	
Laboulaye	31.214							
Marcos Juárez	13.000							
Río Cuarto	8.000							
San Francisco	14.900							
Villa María	1.000							
CÓRDOBA	21/22	68.114	-	-	-	-	-	
	20/21	63.744	-	-	-	-	2	
Paraná	4.625							
Rosario del Tala	6.300						33	
ENTRE RÍOS	21/22	10.925	-	-	-	-	19	
	20/21	8.325	-	-	5	10	42	
General Pico	96.200							
Santa Rosa	69.400							
LA PAMPA	21/22	165.600	-	-	-	-	-	
	20/21	154.080	-	-	-	-	-	
Avellaneda	117.000	18	28	83	84	90	96	
Cañada de Gómez	6.500							
Casilda	0							
Rafaela	104.000		11	64	71	86	94	
Venado Tuerto	700							
SANTA FE	21/22	228.200	9	19	72	76	85	92
	20/21	232.400	9	13	23	51	62	87
CATAMARCA	50							
CORRIENTES	400	100	100	100	100	100	100	
CHACO (Charata)	77.614	36	58	77	80	93	96	
CHACO (Pcia. R. S. Peña)	52.000	53	70	85	85	100	100	
FORMOSA	0							
JUJUY	0							
MISIONES	0							
SALTA	1.628							
SAN LUIS	53.000							
STGO. ESTERO	3.500					54	88	
STGO. ESTERO (Quimilí)	19.400				56	56	56	
TUCUMÁN	100							
TOTAL PAÍS	21/22	1.773.891	4,3	7	15	16	19	20
	20/21	1.675.726	5	7	12	16	18	22

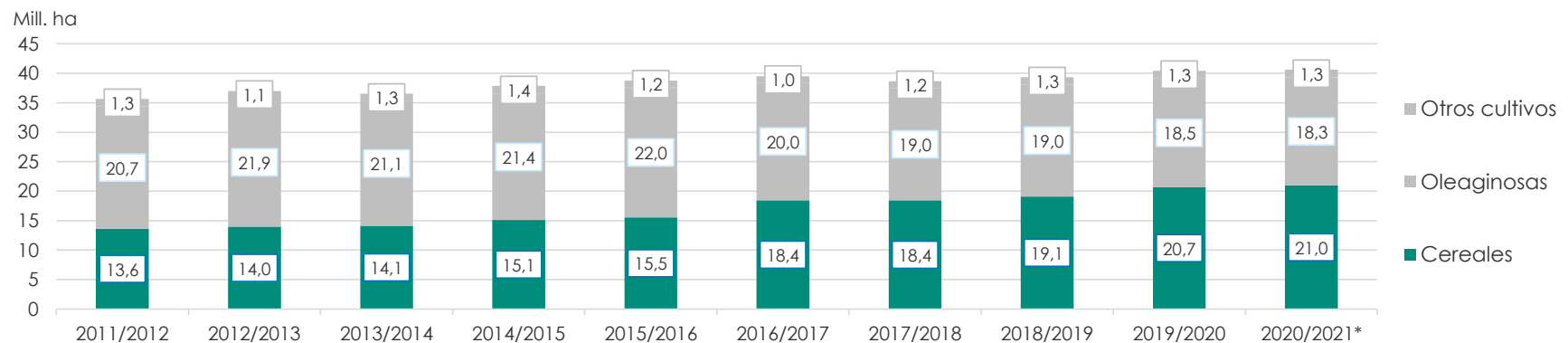
(*) Cifras Provisorias

ÁREA SEMBRADA DE GRANOS Y ALGODÓN DE LA REPÚBLICA ARGENTINA (en Ha)

CAMPAÑAS 2011/2012- 2020/2021 (*)

CULTIVOS	2011/2012	2012/2013	2013/2014	2014/2015	2015/2016	2016/2017	2017/2018	2018/2019	2019/2020	2020/2021*
ALPISTE	14.000	14.000	28.000	26.000	19.000	32.000	15.000	27.000	15.000	30.270
ARROZ	237.000	233.000	243.000	239.000	215.000	206.000	202.000	195.000	185.000	200.000
AVENA	1.057.000	1.224.000	1.460.000	1.340.000	1.329.000	1.350.000	1.151.000	1.364.000	1.485.000	1.405.500
CEBADA	1.229.000	1.876.000	1.342.000	1.082.000	1.514.000	980.000	1.020.000	1.350.000	1.280.000	1.237.000
CENTENO	156.000	163.000	310.000	319.000	332.000	307.000	323.000	345.000	726.000	668.000
MAIZ	5.000.000	6.100.000	6.100.000	6.000.000	6.900.000	8.480.000	9.140.000	9.000.000	9.500.000	9.750.000
MIJO	42.000	41.300	16.000	11.000	13.000	6.940	6.380	8.000	11.000	15.000
SORGO GRANIFERO	1.266.000	1.158.000	997.000	840.000	843.000	728.000	640.000	530.000	520.000	980.000
TRIGO	4.630.000	3.160.000	3.650.000	5.260.000	4.380.000	6.360.000	5.930.000	6.290.000	6.950.000	6.700.000
Subtotal Cereales	13.631.000	13.969.300	14.146.000	15.117.000	15.545.000	18.449.940	18.427.380	19.109.000	20.672.000	20.985.770
CARTAMO	171.000	119.000	9.000	44.000	80.000	26.000	35.000	28.650	27.000	6.000
COLZA	30.000	93.000	72.000	56.000	37.000	25.000	18.300	18.700	16.600	19.000
GIRASOL	1.851.000	1.660.000	1.300.000	1.465.000	1.435.000	1.860.000	1.704.000	1.900.000	1.500.000	1.600.000
LINO	17.000	15.000	18.000	15.000	17.000	13.000	12.400	14.200	9.000	14.200
SOJA	18.670.000	20.000.000	19.700.000	19.790.000	20.479.000	18.057.000	17.260.000	17.000.000	16.900.000	16.650.000
Subtotal Oleaginosas	20.739.000	21.887.000	21.099.000	21.370.000	22.048.000	19.981.000	19.029.700	18.961.550	18.452.600	18.289.200
ALGODON	622.000	411.000	552.000	524.000	406.000	253.000	327.000	441.000	450.000	415.000
MANI	307.000	418.000	412.000	425.500	370.000	364.000	452.000	389.000	370.000	400.000
POROTO	338.000	277.000	352.000	438.000	377.000	424.000	418.000	421.000	490.000	520.000
Subtotal Otros Cultivos	1.267.000	1.106.000	1.316.000	1.387.500	1.153.000	1.041.000	1.197.000	1.251.000	1.310.000	1.335.000
TOTAL	35.637.000	36.962.300	36.561.000	37.874.500	38.746.000	39.471.940	38.654.080	39.321.550	40.434.600	40.609.970

(*) Cifras Provisorias

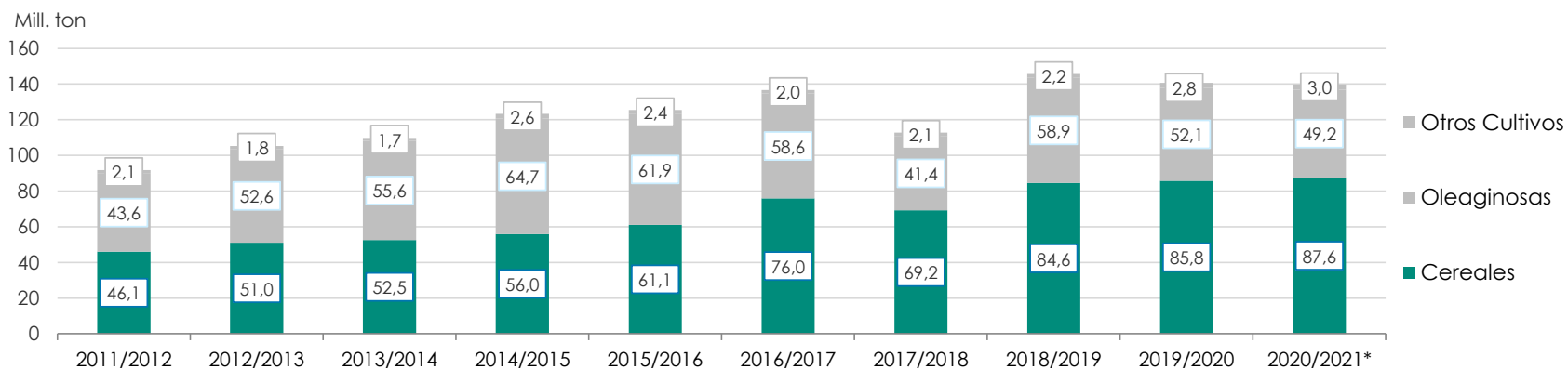


VOLÚMENES DE PRODUCCIÓN DE GRANOS Y ALGODÓN (en Ton)

CAMPAÑAS 2011/2012- 2020/2021 (*)

CULTIVOS	2011/2012	2012/2013	2013/2014	2014/2015	2015/2016	2016/2017	2017/2018	2018/2019	2019/2020	2020/2021*
ALPISTE	23.000	18.000	53.000	32.000	29.000	44.000	22.000	41.000	20.500	44.300
ARROZ	1.568.000	1.560.000	1.580.000	1.560.000	1.400.000	1.330.000	1.368.000	1.190.000	1.220.000	1.450.000
AVENA	415.000	496.000	445.000	525.000	553.000	785.000	492.000	572.000	600.000	507.000
CEBADA	4.100.000	5.170.000	4.730.000	2.920.000	4.950.000	3.300.000	3.740.000	4.600.000	3.600.000	4.036.000
CENTENO	43.000	40.000	52.000	97.000	61.000	79.000	86.000	87.000	221.000	136.000
MAIZ	21.200.000	32.100.000	33.000.000	33.800.000	39.800.000	49.500.000	43.460.000	57.000.000	58.500.000	60.500.000
MIJO	17.400	11.200	3.000	4.640	6.870	5.330	2.250	4.000	5.400	6.200
SORGO GRANIFERO	4.250.000	3.600.000	3.470.000	3.100.000	3.030.000	2.530.000	1.560.000	1.600.000	1.850.000	3.300.000
TRIGO	14.500.000	8.000.000	9.200.000	13.930.000	11.300.000	18.390.000	18.500.000	19.460.000	19.770.000	17.600.000
Subtotal Cereales	46.116.400	50.995.200	52.533.000	55.968.640	61.129.870	75.963.330	69.230.250	84.554.000	85.786.900	87.579.500
CARTAMO	108.000	50.000	3.000	29.000	52.000	18.000	28.000	24.000	22.500	4.300
COLZA	51.000	128.000	112.000	105.000	67.000	50.000	35.000	40.000	32.500	17.900
GIRASOL	3.340.000	3.100.000	2.060.000	3.160.000	3.000.000	3.550.000	3.540.000	3.500.000	3.000.000	3.200.000
LINO	21.000	17.000	20.000	17.000	20.000	17.000	14.000	19.500	9.950	19.500
SOJA	40.100.000	49.300.000	53.400.000	61.400.000	58.800.000	55.000.000	37.790.000	55.300.000	49.000.000	46.000.000
Subtotal Oleaginosas	43.620.000	52.595.000	55.595.000	64.711.000	61.939.000	58.635.000	41.407.000	58.883.500	52.064.950	49.241.700
ALGODON	709.000	543.000	1.019.000	795.000	670.000	616.000	814.000	873.000	1.100.000	1.040.000
MANI	686.000	1.026.000	1.170.000	1.000.000	1.000.000	1.080.000	921.000	1.337.000	1.300.000	1.250.000
POROTO	361.000	95.700	430.000	600.000	370.000	414.000	473.000	579.000	630.000	750.000
Subtotal Otros Cultivos	1.756.000	1.664.700	2.619.000	2.395.000	2.040.000	2.110.000	2.208.000	2.789.000	3.030.000	3.040.000
TOTAL	91.492.400	105.254.900	110.747.000	123.074.640	125.108.870	136.708.330	112.845.250	146.226.500	140.881.850	139.861.200

(*) Cifras Provisorias



PRODUCCIÓN DE CULTIVOS EN LA REPÚBLICA ARGENTINA
CAMPAÑA 2020/2021 (*)

CULTIVOS	ÁREA SEMBRADA	ÁREA NO COSECHADA	ÁREA COSECHADA	%	RENDIMIENTO	PRODUCCIÓN
	<i>Miles ha</i> (1)	<i>Miles ha</i>	<i>Miles ha</i> (2)		<i>qq/ha</i> (3)	<i>Miles ton</i> (2)*(3)/10
ALPISTE	30	0	30	100	14,6	44
ARROZ	200	0	200	100	72,7	1.450
AVENA	1.405	1.163	242	17	21,0	507
CEBADA	1.237	230	1.007	81	40,1	4.036
CENTENO	668	582	86	13	15,8	136
MAÍZ	9.750	1.600	8.150	84	74,2	60.500
MIJO	15	10	5	31	13,0	6
SORGO GRANIFERO	980	230	750	77	44,0	3.300
TRIGO	6.700	300	6.400	96	27,5	17.600
Subtotal Cereales	20.985	4.115	16.870	80	-	87.579
CÁRTAMO	6	0	6	100	6,7	4
COLZA	19	1	18	95	10,0	18
GIRASOL	1.600	7	1.593	100	20,1	3.200
LINO	14	0	14	100	13,9	20
SOJA	16.650	180	16.470	99	27,9	46.000
Subtotal Oleaginosas	18.289	188	18.101	99	-	49.242
ALGODÓN	415	9	406	98	25,6	1.040
MANÍ	400	4	396	99	31,6	1.250
POROTOS	520	0	520	99	14,4	750
TOTAL PAÍS	40.609	4.316	36.293	89	-	139.861

(*) Cifras Provisorias

HUMEDAD Y ESTADO DE LOS CULTIVOS

Desde el 03/02/2022 al 09/02/2022

PROVINCIA	DELEGACIÓN	GIRASOL									Humedad
		Estadio Fenológico					Estado General				
		E	C	F	L	M	MB	B	R	M	
BUENOS AIRES	BAHÍA BLANCA	-	-	-	100	-	-	85	15	-	A
	BOLÍVAR	-	-	-	-	-	-	-	-	-	-
	BRAGADO	-	-	-	100	-	-	80	20	-	PS
	GENERAL MADARIAGA	-	-	29	71	-	-	100	-	-	A
	JUNÍN	-	-	74	26	-	-	80	18	-	A
	LA PLATA	-	-	5	95	-	20	60	20	-	A
	LINCOLN	-	-	-	92	8	-	94	6	-	E/A
	PEHUAJÓ	-	-	-	100	-	100	-	-	-	A
	PERGAMINO	-	-	-	47	53	-	100	-	-	A
	PIGÜÉ	-	-	-	100	-	-	50	50	-	R/S
	SALLIQUELÓ	-	-	63	37	-	3	68	15	-	A/R
	TANDIL	-	-	10	90	-	-	73	27	-	A/R
	TRES ARROYOS	-	1	33	63	-	-	52	48	-	A/PS
25 DE MAYO	-	-	-	100	-	-	100	-	-	A	
CÓRDOBA	LABOULAYE	-	-	-	-	-	-	-	-	-	-
	MARCOS JUÁREZ	-	-	-	100	-	8	85	8	-	A/R/PS
	RÍO CUARTO	-	-	-	100	-	-	100	-	-	A/R/PS
	SAN FRANCISCO	-	-	27	73	-	-	81	19	-	A/R
VILLA MARÍA	-	-	14	86	-	-	100	-	-	A	
ENTRE RÍOS	PARANÁ	-	-	-	-	-	-	-	-	-	-
	ROSARIO DEL TALA	-	-	-	21	79	-	76	25	-	A/R
LA PAMPA	GENERAL PICO	-	-	-	64	36	-	68	22	10	A/R/PS
	SANTA ROSA	-	-	37	63	-	39	61	-	-	A/R
SANTA FE	AVELLANEDA	-	-	-	-	100	41	43	14	2	A/R/PS
	CAÑADA de GÓMEZ	-	-	-	-	-	-	-	-	-	-
	CASILDA	-	-	-	-	-	-	-	-	-	-
	RAFAELA	-	-	-	-	100	19	73	7	-	A
VENADO TUERTO	-	-	-	100	-	-	100	-	-	A	
CATAMARCA	CATAMARCA	40	60	-	-	-	-	-	100	-	R
CORRIENTES	CORRIENTES	-	-	-	-	-	-	-	-	-	-
CHACO	CHARATA	-	-	-	-	100	8	65	25	1	R/PS
	ROQUE SÁENZ PEÑA	-	-	-	-	-	-	-	-	-	-
FORMOSA	FORMOSA	-	-	-	-	-	-	-	-	-	-
JUJUY	JUJUY	-	-	-	-	-	-	-	-	-	-
MISIONES	POSADAS	-	-	-	-	-	-	-	-	-	-
SALTA	SALTA	-	13	59	29	-	-	55	37	9	A/R/PS
SAN LUIS	SAN LUIS	-	18	36	47	-	-	100	-	-	A
SANTIAGO DEL ESTERO	SANTIAGO DEL ESTERO	-	-	-	-	100	-	100	-	-	A/R
	QUIMILÍ	-	-	-	30	70	-	91	9	-	A/R/PS/S
TUCUMÁN	TUCUMÁN	50	-	-	-	50	-	50	50	-	R

Las cifras expresan porcentaje de la superficie del área sembrada.

Estado general: MB: Muy Bueno, B: Bueno, R: Regular, M:Malo.

Humedad: A: Adecuada, R: Regular, E: Exceso, I: Inundación, PS: Principio de Sequía, S: Sequía.

Estadio Fenológico: E: Emergencia; C:Crecimiento; F: Floración; L: Llenado; M: Madurez

(*) La sumatoria puede ser inferior a 100, correspondiendo la diferencia a siembras aún sin emerger.

HUMEDAD Y ESTADO DE LOS CULTIVOS

Desde el 03/02/2022 al 09/02/2022

PROVINCIA	DELEGACIÓN	MAIZ									
		Estadio Fenológico					Estado General				Humedad
		E	C	F	L	M	MB	B	R	M	
BUENOS AIRES	BAHÍA BLANCA	-	-	-	100	-	-	81	18	1	A
	BOLÍVAR	-	-	-	-	-	-	-	-	-	-
	BRAGADO	-	30	-	70	-	-	30	70	-	PS/S
	GENERAL MADARIAGA	-	4	66	30	-	-	100	-	-	A
	JUNÍN	-	-	20	78	3	-	55	45	-	A
	LA PLATA	-	25	45	30	-	-	50	45	5	A
	LINCOLN	-	6	29	59	7	-	64	32	4	E/A
	PEHUAJÓ	-	-	8	92	-	100	-	-	-	A
	PERGAMINO	-	35	-	65	-	-	59	41	-	A
	PIGÜÉ	-	-	70	30	-	5	52	38	5	A/R/PS
	SALLIQUELÓ	-	-	66	34	-	5	82	14	-	A/R
	TANDIL	-	10	64	26	-	-	78	22	-	A/R
	TRES ARROYOS	-	15	59	26	-	-	66	34	-	A/PS
	25 DE MAYO	-	12	38	49	-	-	86	14	-	A
CÓRDOBA	LABOULAYE	-	-	-	-	-	-	-	-	-	-
	MARCOS JUÁREZ	-	15	8	77	-	3	72	15	10	A/R/PS/S
	RÍO CUARTO	-	39	34	27	-	-	69	16	15	A/R/PS
	SAN FRANCISCO	-	29	33	38	-	-	80	20	-	A/R
	VILLA MARÍA	-	60	40	-	-	-	82	18	-	A/R
ENTRE RÍOS	PARANÁ	-	-	-	-	-	-	-	-	-	-
	ROSARIO DEL TALA	-	7	-	10	83	1	22	48	29	A/R
LA PAMPA	GENERAL PICO	-	30	40	30	-	-	60	30	10	A/R/PS
	SANTA ROSA	-	18	40	42	-	-	89	11	-	A/R/PS
SANTA FE	AVELLANEDA	43	48	-	-	10	-	31	37	33	A/R/PS
	CAÑADA de GÓMEZ	-	-	-	-	-	-	-	-	-	-
	CASILDA	-	32	-	28	40	-	40	30	30	S
	RAFAELA	6	14	-	67	13	1	60	34	5	A
	VENADO TUERTO	-	-	10	90	-	-	100	-	-	A
CATAMARCA	CATAMARCA	21	79	-	-	-	-	19	81	-	R
CORRIENTES	CORRIENTES	-	-	-	-	100	20	80	-	-	A
CHACO	CHARATA	25	74	1	-	-	3	59	35	3	R/PS
	ROQUE SÁENZ PEÑA	18	82	-	-	-	-	65	35	-	A/R
FORMOSA	FORMOSA	-	26	-	11	63	-	3	97	-	S
JUJUY	JUJUY	80	20	-	-	-	-	100	-	-	A/R
MISIONES	POSADAS	-	-	-	-	-	-	-	-	-	-
SALTA	SALTA	24	76	-	-	-	-	76	12	7	A/R/PS
SAN LUIS	SAN LUIS	-	54	24	22	-	-	100	-	-	A
SANTIAGO DEL ESTERO	SANTIAGO DEL ESTERO	0	99	1	0	0	-	100	-	-	A/R
	QUIMILÍ	1	99	-	-	-	-	73	27	-	R/PS
TUCUMÁN	TUCUMÁN	43	57	-	-	-	-	1	99	-	R

Las cifras expresan porcentaje de la superficie del área sembrada.

Estado general: MB: Muy Bueno, B: Bueno, R: Regular, M: Malo.

Humedad: A: Adecuada, R: Regular, E: Exceso, I: Inundación, PS: Principio de Sequía, S: Sequía.

Estadio Fenológico: E: Emergencia; C: Crecimiento; F: Floración; L: Llenado; M: Madurez

(*) La sumatoria puede ser inferior a 100, correspondiendo la diferencia a siembras aún sin emerger.

HUMEDAD Y ESTADO DE LOS CULTIVOS

Desde el 03/02/2022 al 09/02/2022

PROVINCIA	DELEGACIÓN	SOJA de primera								SOJA de segunda								Humedad		
		Estadio Fenológico					Estado General				Estadio Fenológico					Estado General				
		E	C	F	L	M	MB	B	R	M	E	C	F	L	M	MB	B		R	M
	BOLÍVAR	-	-	-	-	-	-	-	-	-	-	-	-	-	-	-	-	-	-	-
	BRAGADO	-	-	50	50	-	-	80	20	-	-	100	-	-	-	-	-	100	-	PS
	GENERAL MADARIAGA	-	49	51	-	-	-	86	-	-	-	96	4	-	-	-	100	-	-	A
	JUNÍN	-	-	74	26	-	-	78	22	-	-	51	49	-	-	-	90	7	-	A/R
	LA PLATA	-	10	70	20	-	-	80	20	-	-	97	3	-	-	-	60	40	-	A
	LINCOLN	-	-	97	3	-	-	85	14	1	-	87	13	-	-	-	90	9	1	E/A
	PEHUAJÓ	-	-	50	50	-	100	-	-	-	-	79	21	-	-	100	-	-	-	A
	PERGAMINO	-	-	100	-	-	-	80	20	-	-	100	-	-	-	-	68	32	-	A
	PIGÜÉ	-	-	100	-	-	-	100	-	-	-	-	100	-	-	-	23	-	-	S
	SALLIQUELÓ	-	99	1	-	-	-	73	27	-	12	88	-	-	-	-	79	21	-	S
	TANDIL	-	4	81	15	-	-	81	19	-	-	100	-	-	-	-	51	49	-	A/R
	TRES ARROYOS	-	68	32	-	-	-	67	33	-	-	100	-	-	-	-	47	47	-	A/PS
	25 DE MAYO	-	-	70	30	-	-	90	10	-	-	55	45	-	-	-	90	10	-	A
	LABOULAYE	-	-	-	-	-	-	-	-	-	-	-	-	-	-	-	-	-	-	-
CÓRDOBA	MARCOS JUÁREZ	-	-	-	100	-	-	86	10	4	-	5	42	53	-	-	64	26	10	A/R/PS
	RÍO CUARTO	-	-	80	20	-	-	70	18	12	-	98	2	-	-	-	78	19	2	A/R/PS
	SAN FRANCISCO	-	9	38	53	-	4	81	15	-	-	47	49	4	-	-	100	0	-	A/R
	VILLA MARÍA	-	-	76	24	-	-	100	-	-	-	90	10	-	-	-	100	-	-	A/R
ENTRE RÍOS	PARANÁ	-	-	-	-	-	-	-	-	-	-	-	-	-	-	-	-	-	-	-
	ROSARIO DEL TALA	-	10	80	10	-	0	50	42	8	-	91	9	-	-	3	52	39	6	A/R
LA PAMPA	GENERAL PICO	-	-	100	-	-	-	60	30	10	-	100	-	-	-	-	60	30	10	A/R/PS
	SANTA ROSA	-	9	82	9	-	-	100	-	-	-	100	-	-	-	-	100	-	-	A/R
SANTA FE	AVELLANEDA	-	80	18	3	-	-	17	54	29	21	79	-	-	-	-	10	37	53	R/PS
	CAÑADA de GÓMEZ	-	-	-	-	-	-	-	-	-	-	-	-	-	-	-	-	-	-	-
	CASILDA	-	-	-	100	-	-	40	32	28	-	-	66	34	-	-	36	35	29	S
	RAFAELA	-	-	13	87	-	-	52	43	5	-	44	56	-	-	-	84	15	2	A
	VENADO TUERTO	-	-	90	10	-	-	65	25	10	-	5	95	-	-	-	90	10	-	A
CATAMARCA	CATAMARCA	20	60	20	-	-	-	-	100	-	20	60	20	-	-	-	-	100	-	R
CORRIENTES	CORRIENTES	-	100	-	-	-	21	77	-	-	-	100	-	-	-	26	74	-	-	A
CHACO	CHARATA	7	82	9	2	-	16	33	42	9	12	83	5	-	-	3	39	43	15	R/PS
	ROQUE SÁENZ PEÑA	-	100	-	-	-	-	65	35	-	-	100	-	-	-	-	62	38	-	A/R
FORMOSA	FORMOSA	-	59	-	20	21	-	35	65	-	-	-	100	-	-	-	-	100	-	S
JUJUY	JUJUY	30	70	-	-	-	-	100	-	-	30	70	-	-	-	-	100	-	-	A/R
MISIONES	POSADAS	20	40	50	10	-	-	100	-	-	-	100	-	-	-	-	100	-	-	S

HUMEDAD Y ESTADO DE LOS CULTIVOS

Desde el 03/02/2022 al 09/02/2022

PROVINCIA	DELEGACIÓN	SOJA de primera										SOJA de segunda										
		Estadio Fenológico					Estado General					Estadio Fenológico					Estado General					Humedad
		E	C	F	L	M	MB	B	R	M	E	C	F	L	M	MB	B	R	M			
SALTA	SALTA	-	96	4	-	-	-	77	15	9	-	97	3	-	-	-	78	14	8	A/R/PS		
SAN LUIS	SAN LUIS	-	100	-	-	-	-	100	-	-	-	100	-	-	-	-	100	-	-	A		
SANTIAGO DEL ESTERO	SANTIAGO DEL ESTERO	-	90	10	-	-	-	100	-	-	-	100	-	-	-	-	-	-	-	A/R		
	QUIMILÍ	-	35	65	-	-	-	73	27	-	-	66	34	-	-	-	68	32	-	R/PS		
TUCUMÁN	TUCUMÁN	20	60	20	-	-	-	-	100	-	20	60	20	-	-	-	-	100	-	R		

Las cifras expresan porcentaje de la superficie del área sembrada.

Estado general: MB: Muy Bueno, B: Bueno, R: Regular, M:Malo.

Humedad: A: Adecuada, R: Regular, E: Exceso, I : Inundación, PS: Principio de Sequía, S: Sequía.

Estadio Fenológico: E: Emergencia; C:Crecimiento; F: Floración; L: Llenado; M: Madurez

(*) La sumatoria puede ser inferior a 100, correspondiendo la diferencia a siembras aún sin emerger.



Ministerio de Agricultura,
Ganadería y Pesca
Argentina